

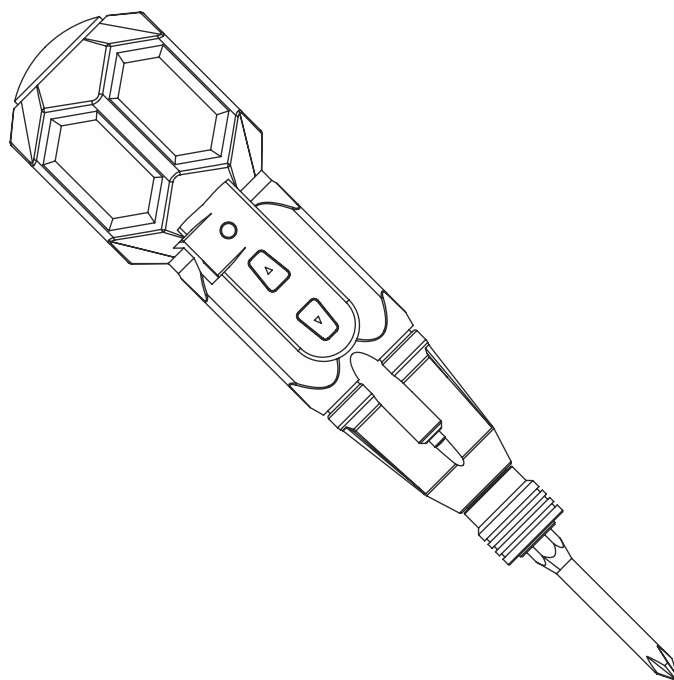
TUSON®



SK AKUMULÁTOROVÝ SKRUTKOVAČ

130068

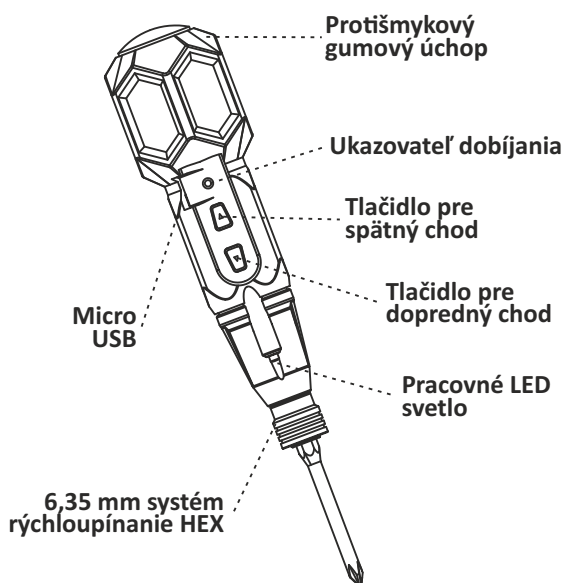
NÁVOD NA POUŽITIE



Starostlivo si prosím prečítajte tento návod a zoznámte sa s týmto zariadením. Dodržujte pokyny pre použitie a dávajte pozor na obmedzenia a možné riziká súvisiace s prevádzkou zariadenia. Návod starostlivo uschovajte pre budúce použitie.

1. ŠPECIFIKÁCIA

Model:	130068
Batéria:	Li-Ion 3,6 V 900 mAh
Rýchlosť otáčania (bez zaťaženia):	280 ot./min
Krútiaci moment:	2 Nm (elektrický) 10 Nm (manuálne)
Skľučovadlo:	6,35 mm HEX
Druh skľučovadla:	Rýchlopínacia
Rýchlosť nabíjania:	60 minút
Prevádzková frekvencia:	40 minút
Spôsob nabíjania:	Micro USB
Vstup USB nabíjačky:	5 V 500 mA
Hmotnosť:	150 g

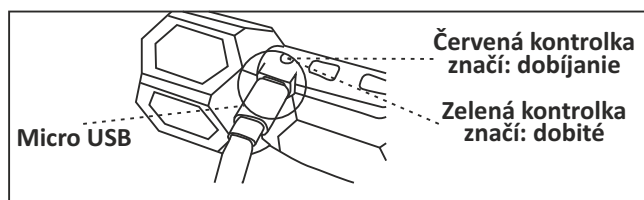


2. ZÁKLADNÉ BEZPEČNOSTNÉ POKYNY

- Udržujte pracovný priestor čistý a dobre osvetlený.
- Nepracujte s elektrickým náradím vo výbušnom prostredí, napríklad v prítomnosti horľavých kvapalín, plynov alebo prachu.
- Pri práci s elektrickým náradím držte deti a prizerajúce sa mimo dosahu.
- Nevystavujte elektrické náradie dažďu alebo mokru.
- Vyvarujte sa telesného kontaktu s uzemnenými povrchmi, ako sú potrubia, radiátory, sporáky a chladničky.
- Prestaňte elektrické náradie používať, keď prestane fungovať kvôli extrémnej záťaži.
- Neťahajte za kábel.
- Buďte pozorní, sledujte, čo robíte, a pri práci s elektrickým náradím používajte zdravý rozum.
- Používajte osobné ochranné prostriedky.
- Noste vhodné oblečenie.
- Pri nastavovaní, výmene príslušenstva alebo skladovaní elektrického náradia dávajte pozor na spínač.
- Odoberte bity, keď elektrické náradie nepoužívate.
- Vždy udržiavajte správny postoj a rovnováhu.
- Používajte správne elektrické náradie na vašu aplikáciu.
- Upevnite a podoprite obrobok na stabilnej plošine.

- Keď sa elektrické náradie zahreje, nechajte ho vychladnúť, než sa pokúsite spustiť.
- Náradie vždy držte za jeho izolačnú rukoväť, aby ste zabránili úrazu elektrickým prúdom spôsobenému kontaktom skrutiek a drôtov.
- Nepoužívajte elektrické náradie, pokiaľ ho nie je možné zapnúť, alebo vypnúť vypínačom.
- Uložte nečinné náradie.
- Starostlivo udržiavajte náradie.
- Chráňte elektrické náradie pred teplom z ohňa a trvalým intenzívnym slnečným žiarením.
- Udržujte USB konektor mimo kovových materiálov.
- Skontrolujte, či nie sú pohyblivé časti vychýlené alebo zablokované, či nie sú časti rozbité a či nie sú iné podmienky, ktoré môžu ovplyvniť činnosť elektrického náradia.
- Elektrické náradie je zakázané používať proti ľudskému telu.
- Nechajte svoje elektrické náradie opraviť kvalifikovanou osobou, ktorá bude používať iba identické náhradné diely TUSON.
- Pri používaní držte elektrické náradie vždy pevne.
- Ak sa nástroj dotkne kábla, môže prejsť cez a kábel poškodiť. Preto držte nástroj iba za miesta na to určené. Pokiaľ sa totiž stretne nástroj s elektrickým napätím, môže ho preniesť až ku gumovej rukoväti. V takej situácii hrozí v prípade nedodržania správneho úchopu nástroja, riziko zasiahnutia elektrickým prúdom.
- Uistite sa, že držíte elektrické náradie pevne. Pri uťahovaní a povoľovaní skrutky môže dôjsť ku krátkemu a silnému cuknutiu.
- Upevnite obrobok pomocou držiaka, alebo zveráka. Je to silnejší úchop, ako držať obrobok v ruke.
- Počas údržby elektrického náradia, pri výmene nástroja, pri pripojení nabíjacieho kábla k elektrickému náradiu, či pri premiestňovaní, nezabudnite dať tlačidlo na vypnutie. Pokiaľ nebudete dávať pozor na spínač štart a stop, môže dôjsť k poškodeniu.

3. NABÍJANIE



- Náradie nabíjajte iba dodaným USB káblom.
- Pripojte kábel USB k akejkoľvek novej nabíjacej časti USB (PC, nabíjačka telefónu atď.).
- Možný vstup nabíjačky je 5 V / 0,5 A. Rýchlosť nabíjania závisí od nabíjacieho vstupu.
- Odpojte USB kábel od zdroja napájania a odpojte ho od elektrického náradia, akonáhle bude plne nabité.
- Elektrické náradie nie je možné používať počas procesu nabíjania, pokiaľ elektrické náradie počas procesu nabíjania nereaguje, nejde o poruchu stroja.

- Batérie sú pri dodaní nabité iba čiastočne. Pred prvým použitím elektrického náradia je potrebné dobiť akumulátor do plna.
- Batériu je možné nabíjať kedykoľvek bez skrátenia životnosti batérie. Náhle prerušenie nabíjania batérie, nepoškodí batériu.
- Batéria je vybavená elektronickou ochranou nabíjania, ktorá môže zabrániť nadmernému nabíjaniu batérie. Pri vybití ochranný spínač automaticky vypne elektrické náradie.
- Pri nabíjaní sú kontrolky červené. Keď sa červená zmení na zelenú, nabíjacia batéria je plná.
- Je normálne, že sa rukoväť elektrického náradia počas nabíjania zahreje.
- Venujte prosím pozornosť predpisom o likvidácii odpadu.
- Elektrické náradie musí byť chránené pred vysokými teplotami, ako je dlhodobé slnečné žiarenie a oheň. Plamene, voda a vlhkosť atď. Hrozí nebezpečenstvo výbuchu.
- Ak je batéria poškodená alebo nie je používaná v súlade s predpismi, batérie môžu vypustiť toxické výpary. Na pracovisku sa musí udržiavať cirkulácia vzduchu. Ak pociťujete nevoľnosť, navštívte lekára. Para emitovaná batériou ovplyvňuje dýchacie ústrojenstvo.

4. BEZPEČNOSTNÉ POKYNY PRE BATÉRIE

- Používajte iba batériu dodanú s vašim elektrickým náradím. Použitie inej batérie môže spôsobiť explóziu batérií a možné vážne zranenie.
- Batériu nerozoberajte.
- Neumiestňujte elektrické náradie na miesto, kde je teplota vyššia ako 40 °C.
- Elektrické náradie nabíjajte na mieste, kde je teplota vyššia ako 4 °C a nižšia ako 40 °C.
- S batériou zaobchádzajte opatrne, aby nedošlo k skratu svoriek batérie, čo by mohlo spôsobiť výbuch alebo požiar.
- Batériu nespáľujte. Mohlo by to viesť k explózii, spoločne s únikom nebezpečných látok a výparov.
- Pri extrémnom používaní alebo teplotných podmienkach môže dôjsť k vytečeniu batérie.
- Pokiaľ sa tekutina dostane do kontaktu s pokožkou, okamžite ju umyte mydlom a vodou. Pokiaľ sa vám kvapalina dostane do očí, vypláchnite ich čistou vodou a okamžite vyhľadajte lekársku pomoc.
- Pri likvidácii elektrického náradia zakryte póly akumulátorov izolačnou páskou a obráťte sa na miestne obecné úrady, aby ste získali pokyny na správnu likvidáciu náradia s lítiovými akumulátormi.
- Nevyhadzujte elektrické náradie do odpadkových košov, ohňa alebo vody.
- Rozoberanie elektrického náradia alebo otváranie jeho vonkajších krytov môže spôsobiť poškodenie elektrického náradia.
- Odošlite na opravu svoje elektrické náradie iba odbornému personálu údržby. Tým bude zaistené zachovanie elektrickej bezpečnosti zariadenia.

5. ÚDRŽBA

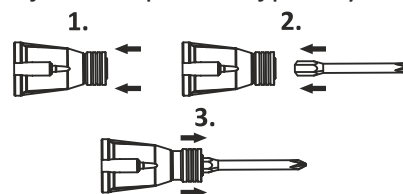
- Pre bezpečnú a správnu prevádzku udržiavajte vetracie otvory nástroja vždy čisté.
- Pokiaľ elektrické náradie nefunguje, kontaktujte servisné stredisko PHT a.s.
- Po dobu dvoch rokov od dátumu predaja sa na tento výrobok vzťahuje záruka na vady materiálu alebo spracovania. Všetky ostatné situácie, ktoré nespĺňajú podmienky podľa záručného servisu, budú považované za platenú opravu (na batérie je poskytovaná záruka 6 mesiacov).

Podmienky platenej opravy:

- Porucha pri neopatrnom používaní spôsobená vodou, nárazom atď.
- Prírodné a človekom spôsobené katastrofy (požiar, zemetrasenie atď.).
- Produkt rozobraný užívateľom.
- Produkty opravené neautoritami.
- Prevádzka v extrémnych podmienkach.
- Spotrebné komponenty. (skľučovadlá, batérie atď.).

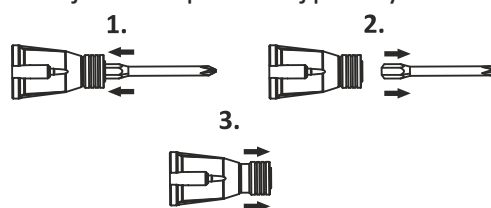
6. UPEVNENIE DO SKLÍČIDLA

1. Vysuňte objímku skľučovadla smerom k telu elektrického náradia.
2. Vložte nadstavec (bit).
3. Vráťte objímku do pôvodnej polohy.



7. UVOĽNENIE SKLÍČIDLA

1. Vysuňte objímku skľučovadla smerom k telu elektrického náradia.
2. Vyberte nadstavec (bit).
3. Vráťte objímku do pôvodnej polohy.



Aktuálny návod je na stiahnutie na www.pht.cz

POZNÁMKA A DOPLŇUJÚCE INFORMÁCIE

Technické zmeny a chyby tlače sú vyhradené!



Záručné aj mimozáručné odborné opravy a servis tohto výrobku vykonáva dovozca:

PHT a. s., Na stráži 1410/11, 180 00 Praha 8

Česká republika, www.pht.cz

info@pht.cz

Preklad pôvodného návodu na použitie

ES PREHLÁSENIE O ZHODE



Výrobca: PHT a.s., Na stráži 1410/11, 180 00 Praha 8 - Libeň, Česká republika

Označenie a názov výrobku: 130068, TUSON – Akumulátorový skrutkovač 3,6 V (GL-LEE01)

Výrobok je v zhode s uvedenými smernicami a nariadeniami Európskej únie:

2006/42/EC

Pri posudzovaní zhody boli použité nasledujúce normy:

EN 62841: 2015

EN 62841-2-2: 2014

Posúdenie zhody bolo vykonané v spolupráci s:

Eport Compliance Laboratory Limited na základe certifikátu číslo EPTC-GL-S1905230.

Posledné dve číslice roka, v ktorom elektrické zariadenie získalo označenie CE: 19

Toto vyhlásenie o zhode je podložené osvedčeniami, ktoré potvrdzujú, že výrobok spĺňa zákonné požiadavky uložené platnými právnymi normami, popřípade prevzatými národnými normami a predpisy týkajúce sa oblasti bezpečnosti práce.

Toto vyhlásenie sa vydáva na výhradnú zodpovednosť výrobcu.

Osoba poverená za kompletáciu technickej dokumentácie Ing. Roman Prokop, Na stráži 1410/11, 180 00 Praha 8 – Libeň.

V prípade akejkoľvek nami neodsúhlasenej zmeny výrobku stráca toto vyhlásenie platnosť

Dátum a miesto vydania: V Českých Budějovicích dna 01.01.2024

PHT a.s.
Na stráži 1410/11
180 00 Praha 8 - Libeň
DIČ: CZ26056577

Ing. Roman Prokop
Predseda predstavenstva